

Jaarverslag 2019



Woonzorgcentrum Zusterhof &
Woonzorgcentrum Onze-Lieve-Vrouw
te Geel



Inhoud

Voorwoord

Organisatie en beleid

- Wie is wie p. 5
- Het woonzorgcentrum in cijfers: woonzorgaanbod p. 6
- Een nieuwe missie, visie en waarde p. 8

Wonen, zorgen én leven: medewerkers

- Vrijwilligers p. 11
- Ziekteverzuimbeleid p. 12
- Referentiepersonen p. 13

Wonen, zorgen én leven: bewoners

- 5 jaar Onze-Lieve-Vrouw p.16
- Hitteplan 2019-2020 p.16
- Duofiets p.17

Kwaliteit wonen en zorg in beeld

Tevredenheidsmeting assistentiewoningen p. 19

2019 in beeld

- Activiteitenaanbod p. 21
- In de pers p. 23

Kerncijfers

- Bewoners p. 25
- Medewerkers p. 28
- Financieel p. 29



Voorwoord

Het jaar 2019 zal altijd herinnerd worden als het jaar voor de Coronacrisis. In de aanloop naar het nieuwe normaal leven, zorgen én werken we nu reeds heel anders dan voorheen. Meer dan ooit telt nu alleen de toekomst. We kijken met hoop en bewondering naar de wetenschappers die voor een verlossend vaccin kunnen zorgen en deze ongeziene pandemie naar de geschiedenisboeken kunnen verwijzen.

De toekomst zelf vorm geven. Dat is wat wij willen blijven doen. Onze oude rusthuizen hebben we inmiddels vervangen door eigentijdse woonzorgcentra waar huiselijkheid en gezelligheid voelbaar is. Kleinschaligheid binnen een grote voorziening had voor Corona ook al zijn waarde. Onze bewoners waarderen de fraaie, open en stijlvolle architectuur van ons huis, maar bovenal de hartelijke zorgverlening van onze medewerkers. Stilstaan is echter achteruit gaan. Daarom hebben we met al onze medewerkers de voorbije jaren geschreven aan een nieuwe missie en visie op de toekomst. Vanuit sterke waarden waar we willen voor blijven gaan. Zoals warme zorg en ons voortdurend streven naar levenskwaliteit.

Onze nieuwe missie, visie en sterke waarden staan vooraan in dit jaarverslag. Levenskwaliteit ervaren onze bewoners als zij met hun familie met de duofiets op uitstap trekken of ook als zij lekker liggen te ontspannen in onze wellness relaxzetel. En als we het hier over levenskwaliteit hebben, mogen we zeker niet de jaarlijkse vakantie vergeten. Een onafgebroken reeks van 12 jaren vakantie met zorgbehoevende ouderen werd door Covid-19 echter dit jaar afgebroken. Meer dan ooit zullen wij de volgende jaren onze deuren open zetten. Vanuit onze visie op de toekomst gaan we samen met buurtbewoners en ouderenverenigingen zorg dragen voor elkaar. De vertaling van deze sterke missie, visie en waarden geven we nu verder vorm. Ook na Corona. Veel leesplezier !

Ludo Gielis
algemeen directeur



Organisatie en beleid

Wie is wie

Algemeen directeur:	Ludo Gielis
Zorgcoördinator:	Marleen Heylen
Coördinator ondersteunende diensten:	Jef Verstappen
Hoofdverpleegkundige Heide:	Wendy Vermeulen
Hoofdverpleegkundige Brem:	Carine Vantongerloo
Hoofdverpleegkundige Lisse:	Vicky Delen
Hoofdverpleegkundige 't Park:	Heidy Vervoort
Hoofdverpleegkundige O.L.Vrouw:	Vicky Nuyts
Hoofdverpleegkundigen nachtteams:	Carine Moons en Sarina Lodewijckx
Sociale dienst:	Fanny Bens, Glenda Blockx, Griet Meynen, Tess Mertens
Woonassistent flats:	Griet Meynen
Chef keuken:	Jo Daems
Coördinerend en raadgevend arts:	dr. Tine Caeyers



Het woonzorgcentrum in cijfers: woonzorgaanbod

In onze woonzorgcentra staat wonen synoniem met levenskwaliteit en comfort. De huiselijke en fraaie architectuur geeft ruimte aan mensen, naargelang hun eigen verlangens en wensen. Wij streven naar voluit leven en zorgeloos wonen.

Het woonzorgcentrum **Zusterhof** te Geel is een nieuwe voorziening voor ouderen. Sinds 2011 wonen ouderen in een huiselijke en kleinschalige leefomgeving in rusthuiskamers, rusthuisflats en kortverblijf.

GEGEVENSFICHE

Adres: Gerststraat 67 te Geel
Sinds 2011

Aanbod woonzorgcentrum:
32 zorgflats (incl. 2 echt)parenflats)

96 ruime zorgkamers
(per 8 in een leefruimte)

Aanbod kortverblijf: 5 kamers

Afdeling 't Ven: Heide, Brem, Lisse
Afdeling 't Park: Waterlelie, Libel



Het woonzorgcentrum **Onze-Lieve-Vrouw** biedt sinds einde 2014 assistentiewoningen aan naast rusthuiskamers en kortverblijf.

Daarnaast hebben we een fraaie polyvalente ruimte op de hoek van de Kollegestraat en de P. Van Neylenstraat, het hart van Geel voor vele senioren.

GEGEVENSFICHE

Adres: Pastoor Van Neylenstraat 1 te Geel
Sinds 2014

Aanbod woonzorgcentrum:
50 ruime zorgkamers (per 8 of 12 in een leefruimte)

Aanbod kortverblijf: 5 kamers

Aanbod assistentiewoningen:
46 assistentiewoningen

Afdelingen:
Woonzorgcentrum en kortverblijf:
De Stad en De Toren
Assistentiewoningen:
De Aarde, De Toren, 't Panorama



Een nieuwe missie, visie en waarden

Hoe hebben we dit bereikt? Samen !

20 april 2018 tot 20 juni 2019: 7 denkdagen voor de ontwikkeling van een hernieuwde missie, visie en waarden, met begeleiding van koepelorganisatie Zorgnet Icuuro

23 en 27 april 2018: sterkte-zwakte-analyse met een delegatie van eigen medewerkers: waar zijn we goed in, waar zijn we zwak in, kansen en bedreigingen?

25 september 2018: de ouderenverenigingen (Okra, leden van de seniorenraad,...) op bezoek

26 september 2018: externe zorgverleners geven ons advies (Familiehulp, WGGKruis, De Voorzorg, OPZ, thuisverpleegkundigen, Landelijke Thuiszorg, Sociaal Huis,...)

22 oktober en 10 december 2018: afstemmen met het stadsbestuur Geel (burgemeester en schepenen)

20 juni 2019: de algemene vergadering keurt de eindversie goed

Startevent op 1 + 10 + 14 oktober 2019: alle medewerkers Zusterhof en Onze-Lieve-Vrouw nemen deel aan een verrassend startevent

Een nieuwe missie, visie én waarden. Na een traject van 18 maanden weten we hoe we wonen, zorgen en leven nog kunnen versterken. We hebben hiervoor een brede bevraging gedaan bij vele stakeholders, betrokkenen die van ver of van zeer dichtbij te maken hebben met woonzorg in onze beide huizen. Zo hebben we de ouderenverenigingen van Geel op bezoek gehad die ons heel wat bruikbare ideeën aanreikten, de professionele zorgverleners en organisaties die in onze woonzorgcentra komen, het stadsbestuur van Geel en uiteraard onze meer dan 200 medewerkers.

We hebben met al onze medewerkers tijdens een voor velen verrassend startevenement in oktober 2019 de neuzen in dezelfde richting gezet voor de toekomst.

Eén ding is duidelijk: wij gaan voor **warme zorg én levenskwaliteit !**



Onze missie

Wij bieden **hartelijke**
en **kwalitatief**
hoogstaande woonzorg aan,
ingebed in onze samenleving.

Het **geluk**,
'het goed gevoel' van elke bewoner staat hierbij centraal.

Warme en waardengedreven **zorg**,
het individuele levensverhaal
en **respect** voor ieders levensovertuiging krijgen onze
bijzondere aandacht.

Onze visie

Wij bereiken dit door een **gevarieerd, toegankelijk, kwalitatief** en **betalbaar** woonzorgaanbod: rusthuiskamers, zorgflats, kortverblijf en assistentiewoningen.

De ontwikkeling van buurtzorg is een kernelement in onze visie om ouderen te ondersteunen en kwaliteit van leven aan te reiken.

De uitbouw van een lokaal **dienstencentrum** biedt een belangrijke meerwaarde.

Overleg en samenwerking met verenigingen, organisaties en actoren zijn hierbij essentieel.

Onze ervaring en **gemotiveerde medewerkers** maken het verschil.

Wij staan garant voor warme en hartelijke zorg, elke dag opnieuw.



Voor de volgende drie jaren werden vier strategische doelstellingen bepaald:

1. Focus op woonzorgbeleid en het hertekenen van het zorgmodel
2. Een open huis worden, met buurtzorg en met oog voor toekomstige uitdagingen
3. HR-beleid: Medewerkerszorg is voor ons een topprioriteit
4. Netwerken: samenwerking met andere organisaties

Vanuit de formulering van deze vier strategische doelstellingen werden heldere operationele doelstellingen bepaald met een voorstel van planning, timing en budget. Deze werden opgenomen in een beleidsplan.

De samenwerking met twee andere toonaangevende woonzorgcentra zal worden uitgebouwd: woonzorgcentrum Sint-Barbara uit Herselt en woonzorgcentrum Lindelo uit Lille.



Wonen, zorgen én leven: medewerkers

Vrijwilligers

Vrijwilligersfeest: een jaarlijkse uiting van dankbaarheid... en gezelligheid

“Wij staan garant voor warme en hartelijke zorg, elke dag opnieuw.”

Wij doen dit niet alleen, en kunnen gelukkig rekenen op een groot team vrijwilligers in elk huis. Wij zijn hen allen ontzettend dankbaar om het schenken van dat tikkeltje extra, de kers op de taart, de hartelijke aandacht voor de bewoners van onze woonzorgcentra.

We geven hier graag het woord aan enkele van deze lieve mensen.

“Men zegt: Danken doet deugd. En het is nog waar ook. Maar bedankt worden evenzeer. Daarom vind ik het een prima initiatief om de vrijwilligers elk jaar ook eens in de bloempjes te zetten. En dat om meer dan één reden.

Samen met de andere vrijwilligers een keer samen zitten geeft een extra boost.

Het enthousiasme van het animatieteam geeft ons extra vleugels. Dat alles samen met de waardering van de bewoners en de familieleden geeft ons weer de kracht en de energie om er weer een jaar tegenaan te gaan.”

Miel Douwen

“Vriendelijk stralende ogen waarin iets van die onnoembare liefde tussen mensen mag doorbreken. Dat zijn de parels die ik zelf verzamel in elke ontmoeting met bewoners en medewerkers. Zo weet en voel ik mij de koning te rijk. Zoiets maakt mij vrij en gedreven om mijn steentje bij te dragen tot dat wonderlijk geheel dat het woonzorgcentrum mag zijn...”

Marc Van Gestel



Ziekteverzuimbeleid

We hebben sinds juni 2018 een ziekteverzuimbeleid ontwikkeld. Dat deden we vanuit de vaststelling dat in de eerste helft van 2018 ons totaal ziekteverzuim (kortdurende afwezigheden en langdurige periodes samen) duidelijk boven het gemiddelde van andere woonzorgcentra uit stak. Dit had tot gevolg dat vele uurroosters toen moesten worden aangepast en dat vele medewerkers in de bres sprongen om de gaten te dichten.

Sinds juni vorig jaar zijn we nog maar 3 maanden boven het gemiddelde van alle andere woonzorgcentra uitgekomen. De alarmerende rode cijfers van 2018 zijn in 2019 groener geworden.

We feliciteren nogmaals uitdrukkelijk 65% van onze medewerkers die de afgelopen 12 maanden geen enkele dag ziek waren en klaar stonden om voor anderen in te springen. Een welgemeende dankuwel aan deze zeer grote groep medewerkers !

Rapport Ziekteverzuim januari 2019 tem december 2019

Evolutie Detail Maand	Kortdurend Ziekteverzuim		Langdurend Ziekteverzuim		Totaal Ziekteverzuim	
	Zusterhof	Benchmark	Zusterhof	Benchmark	Zusterhof	Benchmark
Januari 2019	3,20 %	3,67 %	4,04 %	3,99 %	7,25 %	7,66 %
Februari 2019	4,66 %	4,55 %	4,82 %	3,98 %	9,48 %	8,53 %
Maart 2019	3,40 %	4,23 %	3,38 %	4,25 %	6,77 %	8,47 %
April 2019	3,30 %	3,57 %	3,70 %	4,47 %	7,00 %	8,04 %
Mei 2019	2,89 %	3,38 %	4,46 %	4,74 %	7,35 %	8,12 %
Juni 2019	3,57 %	3,31 %	4,54 %	4,76 %	8,12 %	8,07 %
Juli 2019	1,99 %	3,04 %	4,11 %	5,02 %	6,10 %	8,05 %
Augustus 2019	1,69 %	2,79 %	3,82 %	5,15 %	5,51 %	7,94 %
September 2019	4,38 %	3,99 %	2,43 %	4,78 %	7,41 %	8,78 %
Oktober 2019	5,93 %	4,43 %	4,24 %	5,12 %	10,17 %	9,54 %
November 2019	2,70 %	3,45 %	4,72 %	5,27 %	7,42 %	8,73 %
December 2019	3,60 %	3,51 %	4,78 %	5,55 %	8,38 %	9,06 %



= Boven het gemiddeld verzuim in andere woonzorgcentra

= Onder het gemiddeld verzuim in andere woonzorgcentra

Referentiepersonen

Een referentiepersoon is een medewerker die een bepaalde expertise opbouwt en deze kennis verspreidt op de afdeling van het woonzorgcentrum.

Zowel medewerkers als bewoners en familieleden kunnen er terecht met hun vragen of problemen. Zij zijn op de afdeling een aanspreekpunt bij vragen rond begeleiding en zorg. Zij kunnen problemen bespreekbaar maken en samen helpen zoeken naar mogelijke oplossingen.

We hebben referentiepersonen in volgende domeinen:

Referentiepersoon maaltijdzorg

Referentiepersoon dementie

Referentiepersoon palliatieve zorgen

Referentiepersoon wondzorg

Referentiepersoon ergonomie

Referentiepersoon procedures kwaliteitsbeleid

Referentiepersoon studentenbegeleiding

Project maaltijdzorg: instrumenten voor kwetsbare ouderen

In 2019 ontwikkelden we in samenwerking met Sodexo enkele handige meetinstrumenten om kwetsbare ouderen op te volgen in (voldoende) eten en drinken. Alle bewoners doorlopen bij opname een screening (MNA-test). Afhankelijk van het resultaat wordt het voedingsaanbod aangepast met behulp van een beslissingsboom. Als derde instrument hanteren we een eigen vocht- en voedingsbalans bij bewoners waarvoor dit aangewezen is.

Als succesvolle concrete interventies werden genoteerd: het wijzigen van de consistentie van de maaltijden, het toepassen van vervangmaaltijden zoals shakes, het aanbieden van verrijkte soep, bijvoedingen en tussendoortjes. De werkgroep maaltijdzorg gaat bij specifieke zorgbehoeften voortaan ook fingerfood aanbieden.



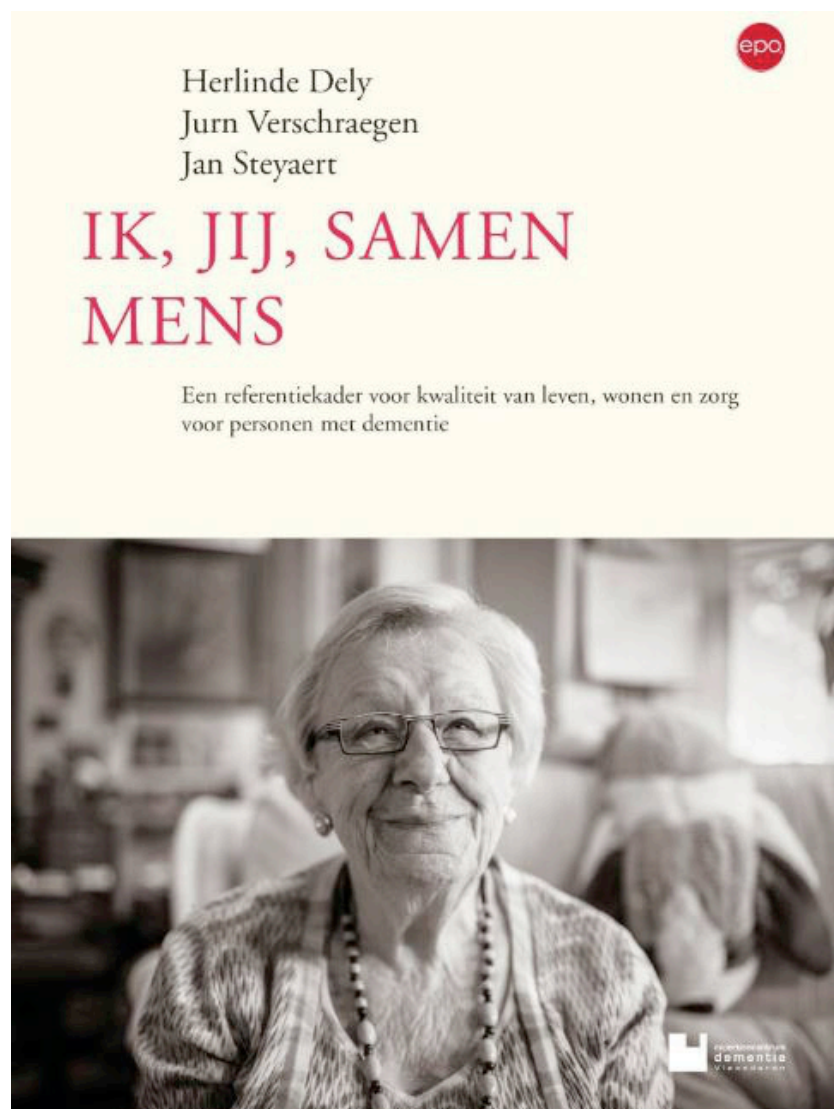
Dementievriendelijke zorg

Elke dag zetten zorgverleners zich in voor kwalitatief hoogstaande zorg en ondersteuning voor mensen met een zorgnood. Steeds meer behoren ook personen met dementie hiertoe. In Vlaanderen leven ongeveer 132.000 mensen met dementie.

De Vlaamse overheid gaf het expertisecentrum Dementie Vlaanderen de opdracht om een referentiekader te maken voor de kwaliteit van leven, wonen en zorg voor mensen met dementie. Resultaat hiervan is het boek: "Ik, Jij, Samen MENS".

Het boek is een leidraad om zorgvoorzieningen te inspireren, informeren, uit te dagen, grenzen te verleggen en hun creativiteit te bevorderen om zo een hogere kwaliteit van leven, wonen en zorg voor mensen met dementie te bereiken.

Ook wij zullen in de toekomst met dit reflectieinstrument aan de slag gaan. We gaan het referentiekader gebruiken als een werk-boek waar we als team actief mee aan de slag gaan. Samen brainstormen, in vraag stellen, uitproberen, even stilstaan en bijsturen.



Project ergonomie

Sinds 2016 hebben wij een werkgroep ergonomie opgericht vanuit de doelstelling om te evolueren naar een ergonomiecultuur, waarbij het evident moet zijn dat verplaatsingen veilig en comfortabel moeten verlopen voor bewoners en zorgverleners.

De voorbije drie jaren is veel aandacht gegaan naar het inventariseren en behandelen van ergonomische knelpunten, het maken van duidelijke afspraken rond het verplaatsen van bewoners en naar interne opleiding en coaching van de medewerkers.

De deelnemers aan deze werkgroep zijn hoofdzakelijk alle kinesitherapeuten en per afdeling een aandachtspersoon ergonomie (zorgmedewerkers). Deze opgeleide deelnemers geven directe coaching aan de collega's op de werkvloer.

In 2019 werden opleidingen gegeven aan de medewerkers schoonmaak en aan de logistieke medewerkers. Tijdens de opleidingen leerden de medewerkers werken met een stappenplan waarin ze fysiek belastende handelingen hebben genoteerd en geleerd hoe dit nu aan te pakken.

De aandachtspunten die de deelnemers zelf aangaven werden opgevolgd in de werkgroep ergonomie.

In het meerjarenplan werden volgende doelstellingen omschreven:

- Vermindering van ziekteverzuim wegens fysieke overbelasting.
- De zorg zo comfortabel mogelijk laten verlopen
- Bewustwording van familieleden over ergonomie en gebruik van tilliften.

Voor 2021 worden opleidingen gepland voor de nieuwe aandachtspersonen en voor de medewerkers ergotherapie/animatie, omdat ook zij een specifieke rol hebben in het verwezenlijken van de doelstellingen van deze werkgroep. Tenslotte zullen voortaan alle nieuwe medewerkers binnen de eerste maand tewerkstelling een training op de werkvloer ontvangen door de referentiepersoon van hun zorgteam.

Wonen, zorgen én leven: bewoners

5 jaar woonzorgcentrum Onze-Lieve-Vrouw

Op zondag 29 september 2019 was het exact 5 jaar geleden dat wij ons woonzorgcentrum Onze-Lieve-Vrouw hebben geopend, op de plaats van het vroegere Moederhuis van Geel (hoek Pastoor Van Neylenstraat – Kollegestraat).

We hebben dit feestelijk gevierd met vele mensen.

Op donderdag 26 september werd de verjaardagstaart aangesneden door onze vrijwilligers, tijdens hun periodieke vrijwilligerscafé. De dag nadien genoten alle medewerkers van een barbecue. Op zondag 29 september serveerden wij een feestelijk ontbijt. Geïnteresseerde deelnemers namen ook deel aan een rondleiding doorheen het huis.

In de namiddag kwam Marc Dex optreden om vijf jaar Onze-Lieve-Vrouw te vieren.



Hitteplan 2019-2020

Een zeil boven de patio en het terras van Onze-Lieve-Vrouw

Over de patio hebben we sinds de zomer van 2019 een zeil geplaatst. Niet zomaar een doek maar een zeil dat de zonneschijn (en dus ook de warmte) tegenhoudt die op de ramen van de patio schijnt. Met de plaatsing van dit zeil zullen de ramen van onze patio voor een groot deel van de dag voortaan in de schaduw vallen.

Het zeil zal in het najaar worden weggenomen en elk jaar in de lente terug worden opgehangen. Nog dit: we hebben gekozen voor een kwalitatief hoogwaardig zeil dat zelfs lichte regen tegenhoudt zodat het bij warme temperaturen buiten nog aangenaam vertoeven is op ons terras. Het zeil kan niet wegwaaien bij stormwinden; bij hevige wind lost het zeil vanzelf dankzij een ingebouwde beveiliging.

Airco in huis

Vanaf augustus 2020 beschikken we over airco in elke assistentiewoning en in elke leefruimte van de verdiepingen De Stad en De Toren.

Woonzorgcentrum Onze-Lieve-Vrouw heeft een fraaie en zeer open architectuur. Bij een heuse hittegolf (die er de laatste jaren meer en meer zijn) kunnen de temperaturen ook bij ons binnenshuis echter hoog oplopen. Vandaar deze investering! Ook in Zusterhof zullen enkele aanpassingswerken uitgevoerd worden.

Duofiets

In onze woonzorgcentra Zusterhof en Onze-Lieve-Vrouw gaan we voluit voor leven zoals thuis. Bewoners wonen bij ons in een kamer, zorgflat of assistentiewoning die zij zelf zoveel mogelijk inrichten met hun eigen meubilair. Zij genieten van lekkere maaltijden in huiselijke leefruimtes. Leven zoals thuis betekent ook dat wij hen de kans geven om jaarlijks op vakantie te gaan of deel te nemen aan uitstappen op maat.

Sinds juni 2019 gaan we nog een stap verder. Letterlijk dan, want we zijn nu de trotse eigenaar geworden van een duofiets met elektrische ondersteuning.

Een duofiets is bedoeld voor twee personen, een bewoner en een begeleider. Een duofiets is niet alleen een prima vervoermiddel voor iemand die niet zelfstandig kan fietsen, het geeft ook vrijheid aan personen die geen lange afstanden meer kunnen doen.

In plaats van steeds hetzelfde wandelingetje rondom het woonzorgcentrum te maken, kan er met de duofiets een stukje gefietst worden en kan je onderweg opnieuw genieten van de mooie plekjes die Geel ons te bieden heeft.



Fietsersbond

De Fietsersbond van Geel steunt ons initiatief. Zij hebben voor onze bewoners enkele mooie en veilige fietsroutes uitgestippeld die we hen aanbieden in een overzichtelijke routemap.

Waardering

We hebben ook een gastenboek en de reacties zijn hartverwarmend:

- *Vandaag, 23 juni 2019 een testritje gedaan met de duofiets. Dat was heel leuk !*
- *Wat een leuke ervaring, ons moeke werd terug jong. Samen op de fiets ! Gezellig en ontspannend.*
- *Wat een aanwinst ! Knap. Lang geleden dat we ons moeke nog zo hebben zien genieten :-) Haren in de wind en lach op het gezicht !!!*
- *Een geweldige ervaring, zowel voor de bewoners als voor de bestuurders van de duofiets. Voor herhaling vatbaar !*
- *Na een testrit onmiddellijk gereserveerd !!!*
- *Dit is echt geweldig en super plezant. Veel leuker dan ergens in een rusthuiskamertje op bezoek gaan !*
- *Hoe leuk is dit ! Dankjewel Zusterhof en Onze-Lieve-Vrouw, voor de aanschaf van de duofiets.*



Kwaliteit wonen en zorg in beeld

Tevredenheidsmeting bewoners van de assistentiewoningen

Net voor het begin van de Coronacrisis deden wij een tweejaarlijkse tevredenheidsmeting bij onze bewoners van de assistentiewoningen in Onze-Lieve-Vrouw. De respons was behoorlijk: 31 van de 46 bewoners namen deel. Hun antwoorden werden door onderzoeksbureau Bing Research vergeleken met 1.506 bewoners uit 61 andere groepen van assistentiewoningen in Vlaanderen.

Tevredenheid :

“Hoe tevreden bent u in het algemeen over het wonen en leven in de assistentiewoning?”

100 % van de bewoners is heel tevreden of tevreden.

Het gemiddelde van alle assistentiewoningen in Vlaanderen bedraagt hier 93% tevredenheid. De zwakste voorziening haalde 81%, de sterkste 100%.

Aanbeveling:

“Als een familielid of kennis de stap zou moeten zetten naar een assistentiewoning, zou u dan uw assistentiewoning aanbevelen?”

100% van de bewoners zou zeker of waarschijnlijk dit wel aanbevelen.

Het gemiddelde van alle assistentiewoningen in Vlaanderen bedraagt hier 94%.

De zwakste voorziening haalde 75%, de sterkste 100%.



In het detailrapport werden topscores behaald op volgende items: het onthaal op de eerste dag, de accommodatie, de woonassistent (bekwaam, bereikbaar, respectvol, vriendelijk), de medische begeleiding en de aandacht voor zingeving (met ook de viering van feestelijke gebeurtenissen).

Hoewel er over volgende thema's veel meer mensen wél (heel) tevreden zijn, scoorden we volgende items als werkpunten: de inspraak in het activiteiten aanbod, de kwaliteit van een herstelling na een defect en de smakelijkheid van de maaltijden (de porties en de wijze waarop deze worden opgediend, waren dan weer topscores).

We gaan samen met de bewoners van de assistentiewoningen, de woonassistenten en het animatieteam de sterke punten blijven bewaken en verder zoeken naar verbeteringen voor de aandachtspunten. Ook de Coronacrisis heeft ons veel geleerd hoe wij in de toekomst onze dienstverlening nog kunnen verbeteren en hoe wij elke bewoner nog beter kunnen ondersteunen, ook in tijden van de heropflakkingen van Covid-19.

Namens alle medewerkers willen wij alle flatbewoners van harte bedanken voor dit ronduit schitterend rapport. Voor hen is dit een riem onder het hart. Samen blijven wij gaan voor de realisatie van onze unieke missie:

“Wij staan garant voor warme en hartelijke zorg, elke dag opnieuw.”

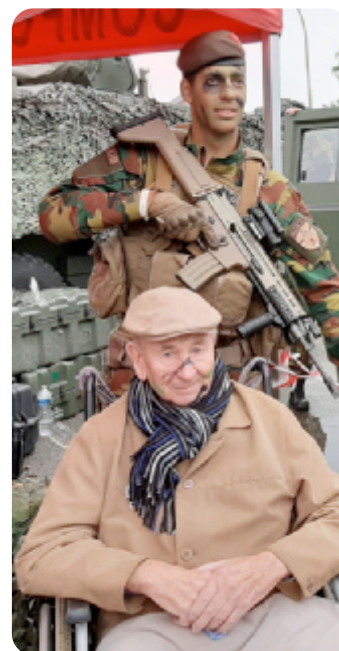


2019 in beeld

Activiteitsaanbod

Woonzorgcentrum Zusterhof

Gedichtendag	31/01
Optreden De Heiknuiters	17/02
Oemma-kamp in huis	7/03
Palmenmarkt	16/03
Mannenuitstap voor vaderdag	19/03
Verwendag door studenten verzorging en bio-esthetiek	13/05
Vakantieweek in Polderwind te Zuienkerke	20/05 - 24/05
Bezoek aan Pakawi Park (de Olmense Zoo)	3/06
Inhuldiging van onze duofiets	13/06
Zusterhof Zomert	12/07
Familiedag	17/07
Kinderweelde uitstap	7/08
Bedevaart naar Scherpenheuvel	7/09
Amélie Sels 100 jaar	26/09
Infanzia dierendag	4/10
Grootouderfeest	21/11
Kerstfeest in huis	16/12 - 19/12



Woonzorgcentrum Onze-Lieve-Vrouw

Verwendag	4/01
Dierendag	24/01
Knotsgek carnavalbal	27/02
Vrijwilligersfeest	1/03
Fotoshow Iso 2400	14/03
Paasontbijt	18/03
De Herentals Zeemannen	22/05
Frietdag	20/06
Familiefeest	10/07
Geel Zomert	12/07
Eerste Zomeravond in café De Ruimte	13/08
Bedevaart naar Scherpenheuvel	7/09
65 jaar huwelijksjubileum Vic & Maryse Mertens-Blommé	20/09
Irma Boons 105 jaar	30/10
Kerstfeest in huis	17/12 - 19/12



In de pers

18 december 2019

Twee woonzorgcentra krijgen buiten speelplekje voor kinderen

De woonzorgcentra Onze-Lieve-Vrouw en Zusterhof hebben er een nieuwe attractie bij. Aan beide locaties plaatste de stad een speeltoestel. Zo hebben kinderen uit de buurt er een speelgelegenheid bij en genieten de ouderen in het woonzorgcentra van de jeugdige aanwezigheid. In het voorjaar van 2019 maakten de stad en de woonzorgcentra Onze-Lieve-Vrouw en Zusterhof een overeenkomst om samen te werken om de twee buitenlocaties van de woonzorgcentra uit te werken.

Er werd een speeltoren met glijbaan geplaatst in de stadstuin gelegen aan de achterzijde van het Onze-Lieve-Vrouw woonzorgcentrum in de Pastoor Van Neylenstraat. Naast de trage verbinding rond het domein Zusterhof woonzorgcentrum in de Gerststraat werd gekozen voor het plaatsen van een speelparcours met een aantal evenwichtsoefeningen en een

nestschommel. Beide toestellen zijn hoofdzakelijk gemaakt uit duurzaam robinia-hout.

Kinderen kiezen zelf

De invulling van de speeltoestellen werd mee gekozen door kinderen die aanwezig waren tijdens een familiedag van beide woonzorgcentra. De toestellen zijn pas geplaatst en goedgekeurd. Ze zijn vooral geschikt voor jonge kinderen.

Win-winsituatie

De stad investeerde in de speeltoestellen, de woonzorgcentra stellen hun locatie open voor het publiek. Het zien spelen van kinderen is een enorme meerwaarde voor de mensen die in de woonzorgcentra verblijven, zij genieten van de jonge aanwezigheid. Anderzijds geeft het initiatief aan kinderen uit de buurt meer kansen om buiten te spelen en elkaar te ontmoeten.



Speeltoren met glijbaan aan O.L.V. woonzorgcentrum



Speelparcours aan woonzorgcentrum Zusterhof

Irma Boons 105 jaar

Samen met 40 familieleden en vele bewoners van woonzorgcentrum Onze-Lieve-Vrouw genoot Irma Boons op 30 oktober 2019 van het verjaardagsconcert (met Ron Elly), de mega-verjaardagstaart, de ontelbare felicitaties en de gezelligheid.

Van onze burgemeester tot haar buurvrouw: allen genoten zij mee van deze bijzondere verjaardag. Ook regionale televisiezender RTV kwam langs voor een interview. Proficiat, Irma !



Weerstation

In oktober 2019 werd een weerstation gebouwd in de tuin van woonzorgcentrum Onze-Lieve-Vrouw. Een knap samenwerkingsinitiatief tussen het Sint Dimpna College te Geel - onze burens - en ons woonzorgcentrum.

De UGent nodigde via het "Vlinder" project Vlaamse scholen uit om een weerstation te bouwen en meetgegevens te verzamelen over het weer en klimaat. Lieve Van Genechten en Steve Coeimans, leerkrachten aardrijkskunde en fysica, wilden daar graag op in gaan.

Zij gingen op zoek naar een geschikte locatie voor het weerstation. De schoolomgeving zelf was

immers niet geschikt om er een Vlinder-station op te plaatsen (wegens verharde speelplaats) en bovendien zocht UGent ook meetlocaties... buiten de schoolomgeving.

En zo kwamen beide leerkrachten uit de klas, de straat over, bij ons binnen gevallen.

Ook UGent vond deze locatie prima en gaf de school de toestemming om in het project te stappen. De school en wij zijn erg blij met deze selectie ! Dank aan de leerlingen voor de opstelling van ons weerstation.

"En morgen zijn zij er weer... met meer weer !"

Kerncijfers: bewoners

Leeftijd

De gemiddelde leeftijd van de bewoners van Onze-Lieve-Vrouw bedraagt 85,8 jaar.

De gemiddelde leeftijd van de bewoners van Zusterhof bedraagt 86,5 jaar.

Onze-Lieve-Vrouw woonzorgcentrum

Leeftijdstabel man/vrouw op 31/12/2019

Leeftijd	Man	Vrouw	Totaal
55-64		3	3
65-74	1	4	5
75-84	1	9	10
85-94	5	26	31
95-104		4	4
105 >		1	1
Totaal	7	47	54
Gemiddelde leeftijd	87,4	85,5	85,8

Zusterhof woonzorgcentrum

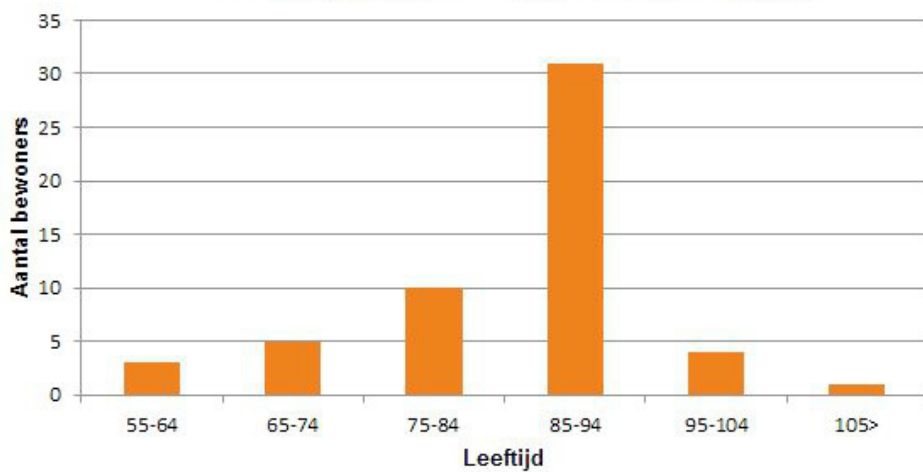
Leeftijdstabel man/vrouw op 31/12/2019

Leeftijd	Man	Vrouw	Totaal
55-64	2	0	2
65-74	5	5	10
75-84	10	20	30
85-94	10	60	70
95-104	1	18	19
Totaal	28	103	131
Gemiddelde leeftijd	80,9	88	86,5

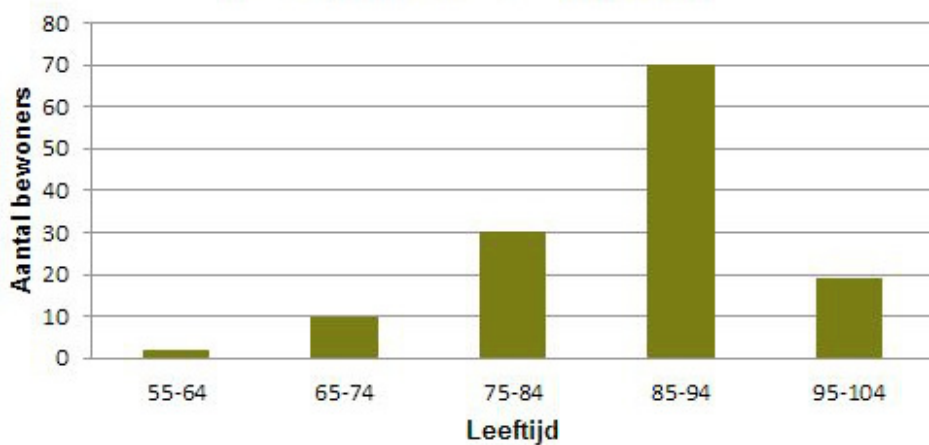




Leeftijdscurve Onze-Lieve-Vrouw



Leeftijdscurve Zusterhof



Gemiddelde verblijfsduur

Onze-Lieve-Vrouw woonzorgcentrum

Het aantal aanwezige permanente verblijven op 31/12/2019 is gemiddeld 2 jaar, 11 maanden en 2 dagen.

Zusterhof woonzorgcentrum

Het aantal aanwezige permanente verblijven op 31/12/2019 is gemiddeld 3 jaar, 7 maanden en 21 dagen.

Herkomst bewoner

Het merendeel van onze bewoners is, in beide huizen, afkomstig van Geel.

Onze-Lieve-Vrouw woonzorgcentrum

Geel	51
Blankenberge	1
Dessel	1
Herselt	1

Zusterhof woonzorgcentrum

Balen	1	Laakdal	2	Retie	1
Bierbeek	1	Lommel	1	Tessenderlo	2
Dessel	1	Meerhout	1	Waasmunster	1
Geel	105	Mol	6	Westerlo	2
Ham	1	Olen	3	Zutendaal	1
Herenthout	1	Olmen	1		

Kerncijfers: medewerkers

Kerncijfers personeelskader 2019

	<u>Totaal</u>
Aantal fte	128
Aantal koppen	251
Geslacht	
Aantal mannen	19
Aantal vrouwen	232
Gemiddelde leeftijd	39 jaar
Baremieke anciënniteit zorgpersoneel	13 jaar



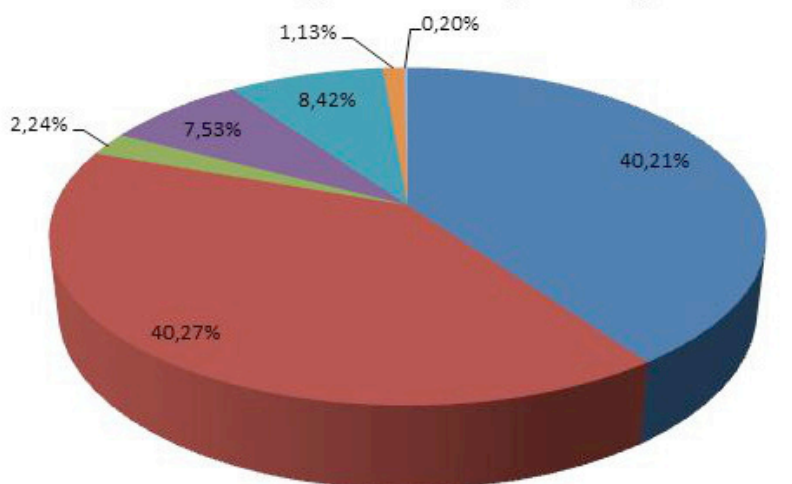
Kerncijfers: financieel

Samenstelling van de opbrengsten

De omzet bestaat voornamelijk uit opbrengsten m.b.t. de dagprijs voor de woonzorgcentra, de assistentiewoningen (40,21%) en de tussenkomst die we vanuit de Vlaamse overheid (40,27%) ontvangen voor de bewoners in de woonzorgcentra.

In 2019 kenden we een hoge bezettingsgraad voor beide huizen. De bezettingsgraad bedroeg 99,31% voor Zusterhof en 98,17% voor Onze-Lieve-Vrouw. De personeelssubsidies en de intrestsubsidies vertegenwoordigen 15,95 % van de bedrijfsopbrengsten.

Samenstelling van de opbrengsten



- DAGPRIJS
- RECUPERATIE AANGEREKENE KOSTEN
- RECUPERATIE LOONKOST
- FINANCIËLE OPBRENGSTEN
- RIZIV TUSSENKOMST
- KAPITAALSUBSIDIES
- ANDERE BEDRIJFSOPBRENGSTEN

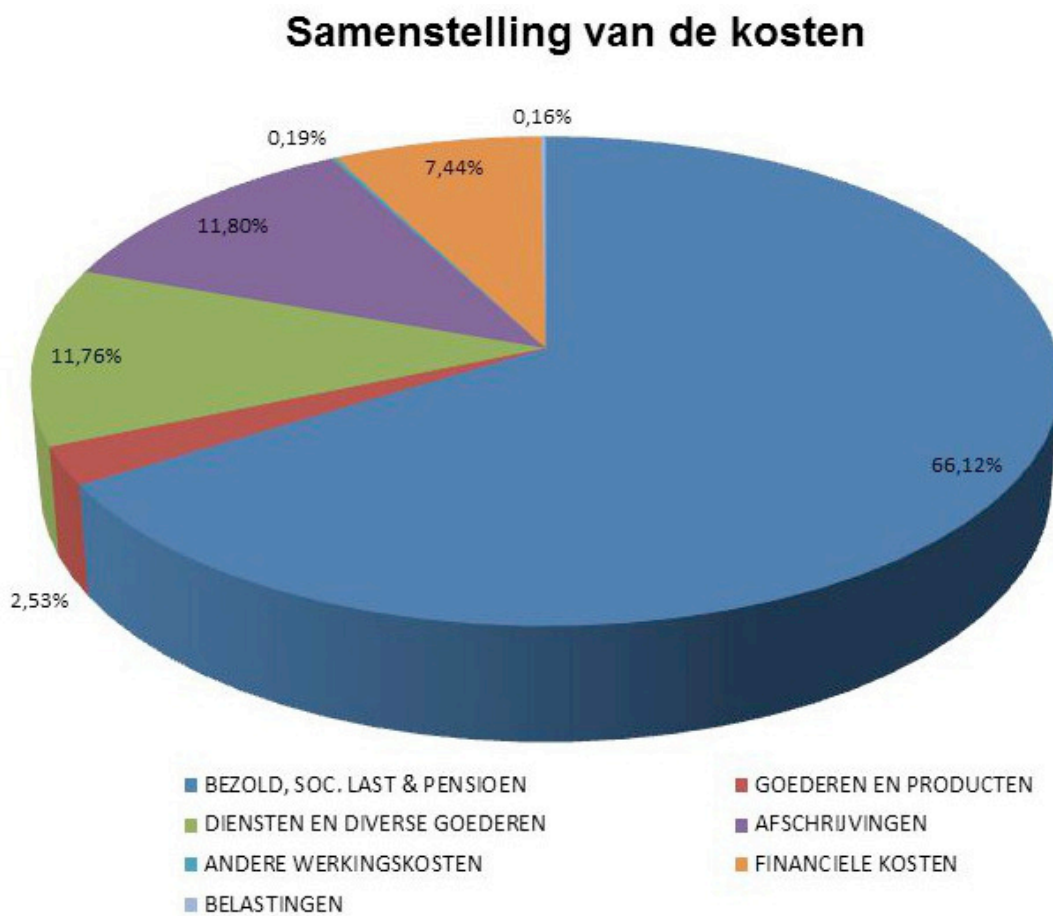
Dagprijzen	
Rusthuiskamer	€ 58,74 / dag
Rusthuisflat één persoon	€ 63,26 / dag
Rusthuisflat echtpaar	€ 96,89 / dag
Kortverblijf	€ 59,46 / dag
Assistentiewoning	€ 37,45 / dag

Subsidies 31/12/2019	
Zusterhof	€ 71,55 / dag
Onze-Lieve-Vrouw	€ 72,45 / dag

Samenstelling van de kosten

De personeelskost bedraagt 66,12% van de totale exploitatiekost.

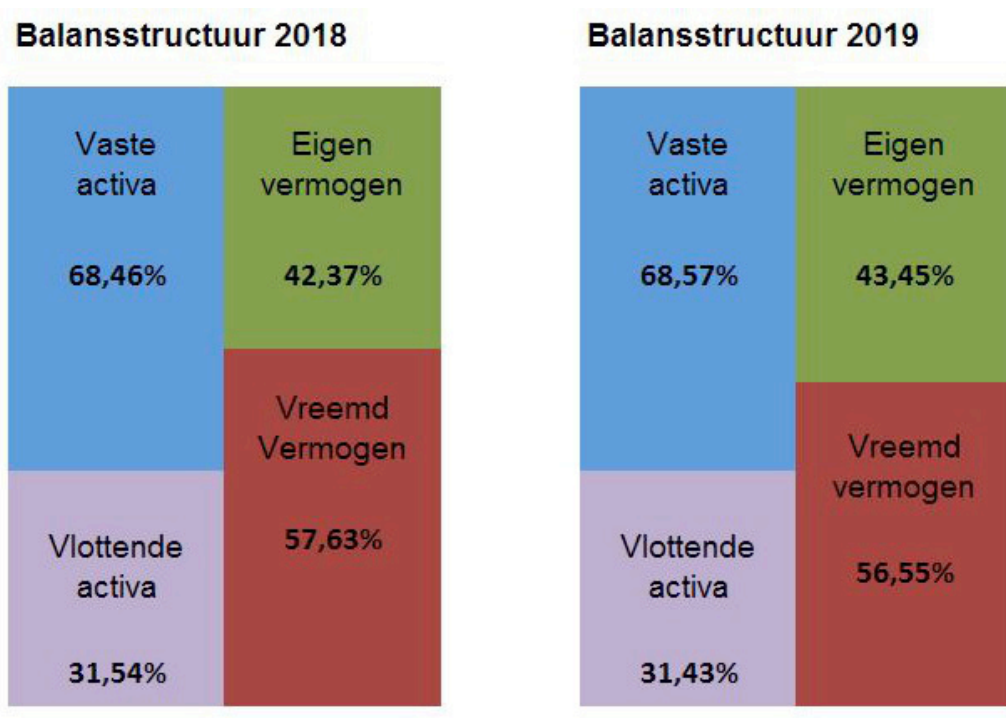
De afschrijvingen bepalen voor 11,80% de exploitatiekost (realisatie van recente nieuwbouwprojecten).



Balansstructuur

Onderstaande grafiek geeft het procentueel aandeel van elke balansrubriek weer t.o.v. het balanstotaal.

De vaste activa vertegenwoordigen 68,57 % van het balanstotaal (hoofdzakelijk nieuwbouwprojecten), Zij worden voor 56,55 % gefinancierd met vreemd vermogen (waaronder leningen). Het eigen vermogen (hoofdzakelijk investeringssubsidies en reserves) bedraagt 43,45 % van het balanstotaal. De vlottende activa (liquide middelen en vorderingen) vertegenwoordigen 31,43% van het balanstotaal.



Ratio's

Liquiditeit > 1

De vzw dient in staat te zijn aan haar korte termijnverplichtingen te voldoen.

Solvabiliteit: minimum tussen 25% en 40%

Eigen vermogen inclusief investeringssubsidies (gezien de grote impact van de investeringssubsidies) / totaal vermogen.

Rendabiliteit: de bruto-rendabiliteit van het eigen vermogen > 12%

Hierbij wordt de cashflow van de onderneming uitgedrukt als een percentage van het eigen vermogen, exclusief de kapitaal- of investeringssubsidies.

	2019	2018
Liquiditeit (acid ratio)	1,86	1,81
Solvabiliteit	43,45%	42%
Rendabiliteit	8,92%	8,08%

Resultaten

Resultatenrekening	2019	2018
I. Bedrijfsopbrengsten	100,00%	100,00%
Omzet	82,89%	80,89%
Lidgeld, schenkingen, legaten en subsidies	15,98%	17,92%
Andere opbrengsten	1,13%	1,19%
II. Bedrijfskosten	-91,55%	-91,07%
Goederen en voorraden	-2,50%	-2,42%
Diensten en diverse leveringen	-11,63%	-11,69%
Bezoldigingen en sociale lasten	-65,40%	-64,77%
Afschrijvingen en waardeverminderingen	-11,67%	-11,91%
Andere bedrijfskosten	-0,35%	-0,27%
III. Bedrijfsresultaat	8,45%	8,93%
IV. Financiële opbrengsten	0,21%	0,24%
V. Financiële kosten	-7,36%	-8,17%
VI. Resultaat uit de gewone bedrijfsvoering	1,30%	1,01%
VII. + VIII. Uitzonderlijke resultaten	0,00%	-0,38%
IX. Resultaat van het boekjaar	1,31%	0,63%



"Wij hadden al veel vroeger moeten komen."

"Leonard en Julia, onze ouders, hebben hun laatste levensjaren doorgebracht in woonzorgcentrum Onze-Lieve-Vrouw. Wij mochten met onze ouders ervaren hoe het ganse team zich inzet om die warme zorg te verwezenlijken. Ouderen en hulpbehoevende mensen zijn er in goede handen. Wij blikken zelf terug op een mooie periode. We hebben gemerkt met welke hartelijkheid de bewoners worden begeleid. We hebben gezien hoe goed voor hen wordt gezorgd. We hebben ondervonden met welke passie het team de taken ter harte neemt.

"Onbetaalbaar."

Met deze wil ik dan alle medewerkers van het Zusterhof bedanken voor die extra levensjaren en alle goede zorgen die mijn moeder gedurende haar laatste 11 jaar genoten heeft.

Dankzij gespecialiseerde voorzieningen als deze en de inzet van al even gespecialiseerd personeel is het mogelijk om een leven nog echt kwaliteitsvol te verlengen en menswaardig te laten beëindigen.

"Stevig in de schoenen."

Tijdens mijn vakantiewerk als zorgkundige heb ik heel veel bijgeleerd over de waarden en normen van het verzorgen, heel veel leerkansen gekregen en vooral geleerd wat collegialiteit en teamwork betekent.

Jullie hebben mee geholpen aan het proces dat ik als verpleegkundige-in-wording doorlopen heb en hebben ervoor gezorgd dat ik stevig in mijn schoenen kon staan en de verpleegkundige kon worden die ik nu ben.

We hebben jullie warme aanwezigheid gemerkt in de laatste uren dat we daar waren. Jullie steun was oprecht en welgemeend. We zijn ontzettend tevreden en willen alle leden van het woonzorgcentrum Onze-Lieve-Vrouw danken voor hun toewijding.

Vader formuleerde het destijds zo: "Wij hadden al veel vroeger moeten komen." Dat zegt meer dan duizend woorden.

Proficiat en welgemeende dank.

Johan en Diane Bloemen-Druyts

Allemaal mensen die méér gedaan hebben dan ze moesten doen. In je laatste levensjaren zoveel zorg en menslievendheid ontvangen is belangrijk en onbetaalbaar.

Namens mijn familie en mezelf een dikke merci aan iedereen,
Paul Helsen

Bedankt voor alle leerkansen en mogelijkheden die jullie mij gegeven hebben.

Veel vriendelijke groeten
Hanne V.

"Dat was juist wat onze moeder nodig had."

Toen ons moeder einde 2007 bij jullie kwam wonen, was het met een bang hartje, maar het was al snel als thuiskomen. Elk moment van de dag was er iemand waarmee ze een babbeltje kon doen, of gewoon samen zijn. Dat was juist wat ons moeder nodig had.

Die twaalf jaren zouden wij niet meer gehad hebben als ons moeder thuis was gebleven. Zoals zij heeft kunnen genieten van alle wandelingen, vakanties naar zee, koken, bakken, gezelschapspelen...

We weten allemaal dat het een heel moeilijke stap is om je eigen vertrouwde woonomgeving te verlaten. Als je dan in je nieuwe woning met zoveel liefde en aandacht voor jou als mens wordt omringd, maakt dat heel veel goed.

Bedankt aan iedereen van het woonzorgcentrum Zusterhof. Doe voort zoals jullie bezig zijn. Wij zijn jullie dankbaar voor moeders extra jaren.

Agnes Buyens en Maria Buyens, dochters



