

# Jaarverslag 2017



Woonzorgcentrum Zusterhof &  
Woonzorgcentrum Onze-Lieve-Vrouw  
te Geel



# Inhoud

## Voorwoord

### Organisatie en beleid

- Wie is wie p. 5
- Het woonzorgcentrum in cijfers: woonzorgaanbod p. 6
- Nieuw bestuur p. 8

### Wonen, zorgen én leven: medewerkers

- Referentiepersonen p. 9
- Een noot voor dementie p. 10
- Vorming p. 11

### Wonen, zorgen én leven: bewoners

- Project Parel p. 14
- Project ergonomie p. 15

## Referentiekader integrale kwaliteit wonen en zorg

- Meten van tevredenheid van bewoners: de resultaten p. 17
- Onafhankelijk onderzoek p. 18
- Het rapport: grote onderscheiding! p. 19
- Zusterhof én Onze-Lieve-Vrouw scoren méér dan het gemiddelde woonzorgcentrum p. 20

### 2017 in beeld

- Activiteitsaanbod p. 22
- Nieuwe website p. 23

### Kerncijfers

- Bewoners p. 24
- Medewerkers p. 27
- Financieel p. 28



## Voorwoord

Voor u ligt het allereerste jaarverslag van onze woonzorgcentra, Zusterhof en Onze-Lieve-Vrouw, beide te Geel. Niet dat we alle vorige jaren geen jaarverslag zouden gehad hebben – het is trouwens een van de vele verplichtingen die de toezichhoudende overheid ons oplegt – maar tot nu toe was dit een uitsluitend intern document. Zonde van het vele werk.

Ondertussen hadden we al wél een fraaie website, een eigen actuele Facebookpagina en zelfs ook al beveiligde toegangen op de website voor bewoners en hun vele familieleden, medewerkers en studenten. Ook onze huiskrantjes steken sinds kort in een nieuw en fris design. Hoog tijd dus voor een helder, overzichtelijk en leesbaar jaarverslag.

Als toonaangevende woonzorgcentra in onze stad Geel hebben wij de ambitie om onze kwaliteit van zorg- en dienstverlening voortdurend te verbeteren. De eigentijdse infrastructuur daartoe hebben we al. Sinds enkele jaren wonen ouderen bij ons op twee sites in volledig nieuw ontworpen kamers, zorgflats, assistentiewoningen of in kort verblijf. De accenten die we in deze woonzorgmodules hebben gelegd waren kleinschaligheid, huiselijkheid en openheid. Iedereen die bij ons binnen komt, merkt dit meteen: dit zijn geen gewone “rusthuizen”.

Ook naar zorg- en dienstverlening toe leggen we de lat hoog. Dankzij een grote groep van deskundige en gedreven medewerkers slagen we er in om een zeer grote tevredenheid te ontwikkelen bij onze bewoners en hun familie. Dat zeggen niet alleen wij, maar zeker ook de drie meest recente peilingen (afgenomen door onafhankelijke organisaties zoals TNS Dimarso en Bing Research).

Onze woonzorgcentra Zusterhof en Onze-Lieve-Vrouw staan sinds de opening gekend voor hun warme zorg. Familieleden van bewoners die hier verbleven hebben, vertellen het verder aan anderen, die op hun beurt bij ons komen aankloppen.

Het is hartverwarmend dat de resultaten van de tevredenheidsmetingen dit bevestigen. Meteen is dit dan ook een dankwoord voor onze grote groep medewerkers die zich, elke dag opnieuw, samen inzetten om ouderen met veel liefde bij te staan in voor hen de meest kwetsbare periode van hun leven.

Eigentijds wonen en hen ondersteunen waar het nodig is: daar willen we voor blijven gaan!

Ludo Gielis  
algemeen directeur



# Organisatie en beleid

## Wie is wie

Algemeen directeur:	Ludo Gielis
Zorgcoördinator:	Marleen Heylen
Coördinator ondersteunende diensten:	Jef Verstappen
Hoofdverpleegkundige Heide:	Carine Moons
Hoofdverpleegkundige Brem:	Carine Van Tongerloo
Hoofdverpleegkundige Lisse:	Ilse Van Elven
Hoofdverpleegkundige 't Park:	Mia Nouwen
Hoofdverpleegkundige De Stad:	Heidy Vervoort
Hoofdverpleegkundige De Toren:	Vicky Nuyts
Sociale dienst:	Fanny Bens, Glenda Blockx, Griet Meynen
Woonassistent flats:	Griet Meynen
Chef keuken:	Jo Daems
Coördinerend en raadgevend arts:	dr. Eric Fourneau

## Het woonzorgcentrum in cijfers: woonzorgaanbod

In onze woonzorgcentra staat wonen synoniem met levenskwaliteit en comfort. De huiselijke en fraaie architectuur geeft ruimte aan mensen, naargelang hun eigen verlangens en wensen. Wij streven naar voluit leven en zorgeloos wonen.

Het woonzorgcentrum **Zusterhof** te Geel is een nieuwe voorziening voor ouderen. Sinds 2011 wonen ouderen in een huiselijke en kleinschalige leefomgeving in rusthuiskamers, rusthuisflats en kortverblijf.

### GEGEVENSFICHE

Adres: Gerststraat 67 te Geel  
Sinds 2011

96 ruime zorgkamers  
(per 8 in een leefruimte)

Aanbod woonzorgcentrum:  
32 zorgflats (incl. 2  
echtparenflats)

Aanbod kortverblijf: 5 kamers

Afdeling 't Ven: Heide, Brem, Lisse  
Afdeling 't Park: Waterlelie, Libel



Het woonzorgcentrum **Onze-Lieve-Vrouw** is gloednieuw en biedt sinds einde 2014 assistentiewoningen aan naast rusthuiskamers en kortverblijf.

Daarnaast hebben we een fraaie polyvalente ruimte op de hoek van de Kollegestraat en de P. Van Neylenstraat, het hart van Geel voor vele senioren.

## GEGEVENSFICHE

Adres: Pastoor Van Neylenstraat 1 te Geel  
Sinds 2014

Aanbod woonzorgcentrum:  
50 ruime zorgkamers (per 8 of 12 in een leefruimte)

Aanbod kortverblijf: 5 kamers

Aanbod assistentiewoningen:  
46 assistentiewoningen

Afdelingen:  
Woonzorgcentrum en kortverblijf:  
De Stad en De Toren  
Assistentiewoningen:  
De Aarde, De Toren, 't Panorama



## Nieuw bestuur



### **Raad van bestuur en directiecomité (\*) v.l.n.r.**

Laatste rij: dhr. D. Stynen, dhr. J. Verstappen (\*), mevr. M. Heylen (\*), dhr. L. Gielis (\*), dhr. J. Dalle (ondervoorzitter), dhr. F. Peeters (voorzitter), dhr. L. Peeters, dhr. J. Ver Elst (secretaris)

Voorste rij: mevr. M. Verheyden, mevr. G. Vandeperre, mevr. G. Raeymaekers, mevr. L. Matheussen

Niet op foto: zr. M. Mertens

### **Algemene vergadering**

Leden raad van bestuur aangevuld met:

dhr. M. De Muynck, mevr. K. Moykens, zr. M. Peeters

### **Voorzitter Frans Peeters**

In mei 2017 werd de raad van bestuur hernieuwd en werd ook een nieuwe voorzitter gekozen. Als opvolger van Dolf Stynen is sindsdien Frans Peeters de voorzitter van de nieuwe bestuursploeg. Hij is zeker geen onbekende in het zorglandschap en ook niet voor de inwoners van Geel en omstreken. Van 1995 tot 2012 was hij immers burgemeester van Geel. Daarnaast was hij tevens Vlaams Parlements lid van 2004 tot 2009.





# Wonen, zorgen én leven: medewerkers

## Referentiepersonen

Een referentiepersoon is een medewerker die een bepaalde expertise opbouwt en deze kennis verspreidt op de afdeling van het woonzorgcentrum.

Zowel medewerkers als bewoners en familieleden kunnen er terecht met hun vragen of problemen. Zij zijn op de afdeling een aanspreekpunt bij vragen rond begeleiding en zorg. Zij kunnen problemen bespreekbaar maken en samen helpen zoeken naar mogelijke oplossingen.

We hebben referentiepersonen in volgende domeinen:

- Referentiepersoon dementie
- Referentiepersoon palliatieve zorgen
- Referentiepersoon wondzorg
- Referentiepersoon ergonomie
- Referentiepersoon procedures kwaliteitsbeleid



## Een noot voor dementie

In 2017 leven naar schatting 122.000 personen met dementie in Vlaanderen en dit aantal zal meer dan verdubbelen tegen 2060 (tot 251.000 personen), als gevolg van de vergrijzing van de bevolking.

1 op 4 Vlamingen zijn mantelzorgers. Zorgen voor een persoon met dementie biedt heel wat kansen, maar toch brengt deze zorg ook de nodige uitdagingen met zich mee.

De werkgroep dementie nam deel aan de actie "een noot voor dementie" en willen zo deze mantelzorgers in the picture zetten en dat op een unieke en leuke manier. Mantelzorgers zijn dan ook absoluut NOOTzakelijk en vormen een bondgeNOOT in de zorg en het leven van de persoon met dementie.



## Vorming

Een greep uit ons vormingsaanbod 2017:

- Een nieuwe onthaalfiche voor nieuwe medewerkers
- Handhygiëne
- Project ergonomie
- Brandoefeningen
- Energiecampagne
- Policy social media
- Optimalisatie pc-gebruik
- Gebruik korte rekwindel en classificatie van wondes
- Kathleen Aerts (ex K3): jongdementie

### **Onthaalfiche voor nieuwe medewerkers**

Als hulpmiddel hebben wij een onthaalfiche opgesteld die elke nieuwe medewerker bij de eerste werkdag ontvangt. Deze fiche zorgt voor een duidelijk overzicht van welke informatie hij/zij mag verwachten van wie. Op deze manier hopen wij hen mee op weg te helpen om zo vlot mogelijk een volwaardige medewerker te worden in ons huis.

Sinds kort is deze info ook raadpleegbaar op de beveiligde pagina van onze website.



### **Handhygiëne**

In samenwerking met Idewe werd een opleiding handhygiëne georganiseerd. De doelstellingen waren om medewerkers te sensibiliseren aangaande ons infectiebeleid, de ontsmetting van materialen én om de participatiegraad naar griepvaccinatie te verhogen (wat ook gelukt is).

### **Energiecampagne**

Om onze ecologische voetdruk te verkleinen, kunnen we zelf beginnen met enkele eenvoudige maatregelen. Een affiche over zuinig omgaan met energie in ons woonzorgcentrum werd breed verspreid via de website, de menukaarten (in onze café's 't Lindehof en De Ruimte), een nieuwsbrief voor alle medewerkers en ook in de huiskrantjes.

### **Sociale media**

Een duidelijke policy werd opgesteld over het gebruik van sociale media door medewerkers. In deze richtlijnen werd aangegeven hoe medewerkers professioneel dienen om te gaan met bewoners, familieleden en derden in het gebruik van sociale media, zoals Facebook en andere. Voor bewoners en familieleden hebben wij eveneens een beveiligde pagina op onze website waarop heel wat info en foto's van vele activiteiten kunnen worden gedeeld.

### **Kathleen Aerts (ex K3): jongdementie**

Zangeres Kathleen Aerts was tien jaar lang een van de gezichten van de populaire groep K3. In haar eerste boek "Voor altijd mijn mama" vertelt ze heel open over de weg die ze samen met haar moeder met jongdementie heeft afgelegd. Haar tweede boek "Lilly en Max" is een voorleesboek over de liefde van 2 kinderen voor hun oma met dementie. Op uitnodiging van het expertisecentrum dementie Tandem bracht Kathleen Aerts op 16 november voor een bomvolle zaal een getuigenis van de twijfels én de mooie momenten samen, na de diagnose tot de moeilijkere tijden.





# Wonen, zorgen én leven: bewoners

## Project Parel

Alle leidinggevendenden in de zorg hebben de voorbije jaren een opleidingstraject professioneel leiding geven gevolgd, onder begeleiding van Jan Gijsemans (SD Worx). Na afloop hebben de deelnemers een plan van aanpak opgesteld om de operationele werking te optimaliseren.

Het groots opgezet plan werd het Project Parel genoemd. Alle medewerkers van beide huizen werden over het Project Parel toegelicht, waarmee we al in 2016 van start gingen.

### **Project Parel:**

Mens-erger-je-niet: handleiding met regels en afspraken

Parelmomenten: intervisie over afdelingsdoelstellingen en vervangen de teamvergaderingen

Functieomschrijvingen werden geactualiseerd

Focus op professioneel leiding geven:

- Gesprek na 6 weken verblijf
- Gesprek vroegtijdige zorgplanning
- Gesprek na overlijden
- Functioneringsgesprekken
- Evolutiegesprekken
- Feedbackgesprekken
- Multidisciplinair overleg
- Ziekteverzuimgesprekken



## Project ergonomie



Studies tonen aan dat ongeveer 50% van het ziekteverzuim in de zorgsector te wijten is aan fysieke overbelastingsletsels.

Deze letsels ontstaan wanneer de werkbelasting hoger ligt dan de belastbaarheid van de medewerkers. Ook bij de medewerkers van Zusterhof en Onze-Lieve-Vrouw is een groot deel van het ziekteverzuim toe te schrijven aan locomotorische klachten.

In 2017 hebben we hier een project van gemaakt. Voor de aanpak van de ergonomische knelpunten en de opleiding en begeleiding van de medewerkers op de werkvloer, kan beroep gedaan worden op een 'referentiepersonen ergonomie', vaak de kinesist. Samen met de 'aandachtspersoon ergonomie' (een zorgmedewerker) fungeert de

referentiepersoon als het eerste en directe aanspreekpunt voor medewerkers op de afdeling.

Zij hebben samen regelmatig overleg in een werkgroep ergonomie, waar in teamverband oplossingen voor ergonomische knelpunten gezocht worden.

De referentiepersonen ergonomie volgden een meerdaagse opleiding te Leuven, in samenwerking met Idewe en met het Sociaal Fonds voor Ouderenzorg (Fe.Bi).

Vanuit Idewe wordt ondersteuning gegeven bij de uitbouw van het ergonomiebeleid. Een deskundige volgt de werkgroep, coacht de referentiepersonen en neemt vragen op die specifiek voor een deskundige ergonomie bestemd zijn.





# Referentiekader integrale kwaliteit wonen en zorg

## Meten van tevredenheid van bewoners: de resultaten

Van 24 tot 26 oktober 2016 werden bewoners van De Stad en van De Toren bevroegd naar hun tevredenheid over het wonen, leven en zorgen in woonzorgcentrum Onze-Lieve-Vrouw.



Zorg en Gezondheid (Vlaams minister van Welzijn Jo Vandeurzen) organiseerde een enquête over de kwaliteit van leven in de Vlaamse woonzorgcentra. Het is de meest grootschalige enquête bij ouderen in onze woonzorgcentra tot nog toe.

Zusterhof kwam als een van de eersten aan de beurt, in oktober 2014. Onze-Lieve-Vrouw stond toen nog in de steigers en kwam bij de laatsten aan beurt, in oktober 2016.

## Onafhankelijk onderzoek

In opdracht van de Vlaamse overheid werd het onderzoek uitgevoerd door het bureau Dimarso. Zij hebben elk woonzorgcentrum in Vlaanderen op zijn kwaliteit gemeten. Het gaat om een bevraging bij de bewoners zonder cognitieve problemen.

In elk woonzorgcentrum namen zij individuele interviews af bij bewoners. Zij legden 53 stellingen voor over verschillende thema's van de kwaliteit van het leven. De enquêteur ging langs bij bewoners die geen cognitieve problemen hadden en dus zelf in staat waren om op de vragen te antwoorden. Bij ons waren dit 13 bewoners die konden bevraged worden. Elke bewoner kreeg 53 stellingen over 11 thema's. Met een score van 1 tot 5 gaven ze aan of ze nooit (1) dan wel altijd (5) akkoord gaan met de stelling.



## Het rapport: grote onderscheiding!

Zusterhof scoorde in 2014 uitstekend met bijna alle scores boven het gemiddelde. Woonzorgcentrum Onze-Lieve-Vrouw doet zelfs nog beter en haalt op werkelijk alle items een score boven het gemiddelde én een sublieme eindscore.

Hieronder zie je onze scores van enkele kernelementen:

- |  |       |
|--|-------|
| • Ik word met respect behandeld door de mensen die me helpen en verzorgen. | 4,6/5 |
| • De verzorgenden weten waarmee ze bezig zijn.                             | 4,8/5 |
| • Ik kan de gezondheidszorg krijgen die ik nodig heb.                      | 4,8/5 |
| • Ik krijg hier de zorg en dienstverlening die ik nodig heb.               | 4,8/5 |
| • Ik zou dit woonzorgcentrum anderen aanbevelen.                           | 4,2/5 |
| • Ik heb voldoende afwisseling in de maaltijden.                           | 4,8/5 |
| • Ik krijg informatie over de activiteiten die ik hier kan doen.           | 4,9/5 |
| • Ik bepaal zelf wanneer ik naar bed ga.                                   | 4,4/5 |
| • Ik kies zelf welke kledij ik aandoe.                                     | 4,4/5 |
| • Wanneer ik onmiddellijk hulp nodig heb, kan ik die krijgen.              | 4,8/5 |
| • De medewerkers hebben aandacht voor me.                                  | 4,4/5 |
| • Bij het zorggeven wordt mijn privacy gerespecteerd.                      | 4,5/5 |



## Zusterhof én Onze-Lieve-Vrouw scoren méér dan het gemiddelde woonzorgcentrum

	gemiddelde score van alle wzc's	Zusterhof 2014	Onze-Lieve-Vrouw 2016
Privacy	4,64	4,9	4,6
Veiligheid	4,53	4,7	4,9
Respect	4,28	4,5	4,5
Vraaggerichte zorg	4,17	4,3	4,4
Autonomie	4,00	4,2	4,3
Zich prettig voelen	4,20	4,2	4,2
Info van het woonzorgcentrum	3,59	3,1	3,6
Maaltijden	3,81	3,9	4,2
Persoonlijke omgang met medebewoners	2,66	3,4	3,1
Keuze activiteiten	2,99	3,1	3,7
Een band voelen met personeel	2,98	2,7	3,4
<b>Totaalscore op 55</b>	<b>41,8</b>	<b>43,0</b>	<b>44,9</b>

Deze uitzonderlijk sterke score werd bevestigd in het officieel rapport dat het agentschap Zorg en Gezondheid heeft samengesteld over alle Vlaamse woonzorgcentra.

Een onafhankelijk onderzoeksbureau bevroeg de voorbije jaren meer dan 20.000 bewoners van woonzorgcentra over hun kwaliteit van leven. Minister Vandeuren maakte in december 2017 de resultaten bekend voor het woonzorgcentrum Onze-Lieve-Vrouw.

“Vandaag krijgt u het benchmarkrapport dat u toelaat de resultaten van uw voorziening te vergelijken met andere gelijksoortige voorzieningen.”

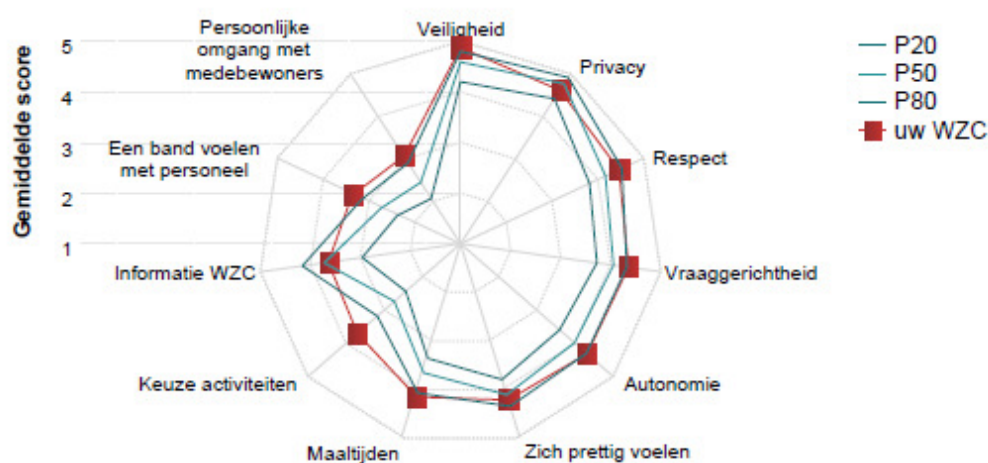
De rode sterretjes, die boven alle gemiddelde scores ver uitsteken, zijn de scores van de bewoners van woonzorgcentrum Onze-Lieve-Vrouw.

## Vergelijking per thema

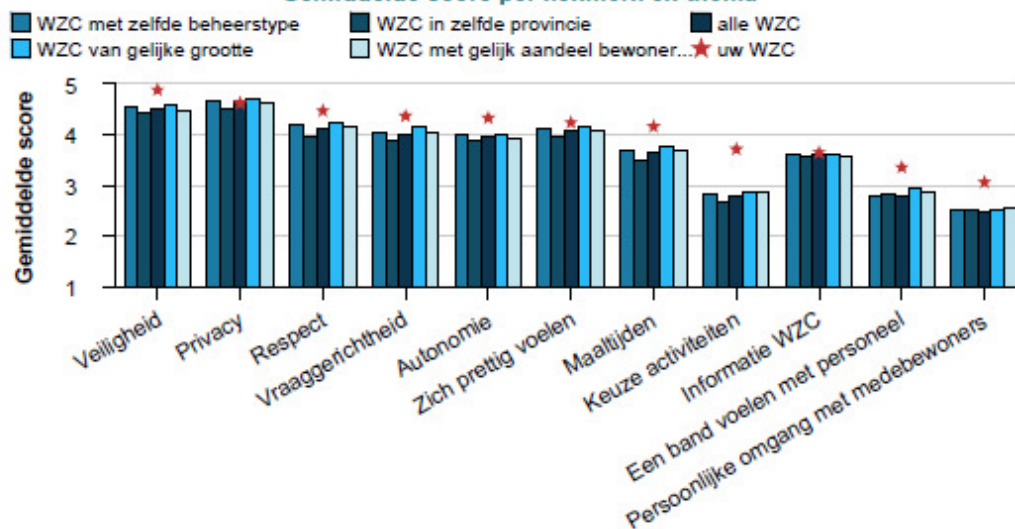
### Resultaten voor interviews met bewoners zonder cognitieve problemen

#### Vergelijking met alle bevroagde WZC samen

Spreiding over alle bevroagde WZC



#### Gemiddelde score per kenmerk en thema



# 2017 in beeld

## Activiteitsaanbod

### Woonzorgcentrum Zusterhof

Contactclowns Talking Stick (Rotary Geel)	20/04
Inhuldiging kapelletjes wandelpad	03/05
Geel loopt	24/05
10 jaar zee-vakantie (Wemeldinge, Nederland)	29/05 tem 02/06
Vakantiethema terug naar de tijd van toen	juli/augustus
Openkijkdag	15/10
Livestreaming ism cc De Warande	13/11
Kathleen Aerts (10 jaar K3) over jongdementie	16/11
Kerstmarkt met Amarillo	10/12

### Woonzorgcentrum Onze-Lieve-Vrouw

Dag van de Academie (in De Ruimte)	18/02
Contactclowns Talking Stick (Rotary Geel)	14/03
Bigband 2440	14/05
Geel Bu(u)rt: buurtfeest	04/07
Livestreaming i.s.m. cc De Warande	13/11

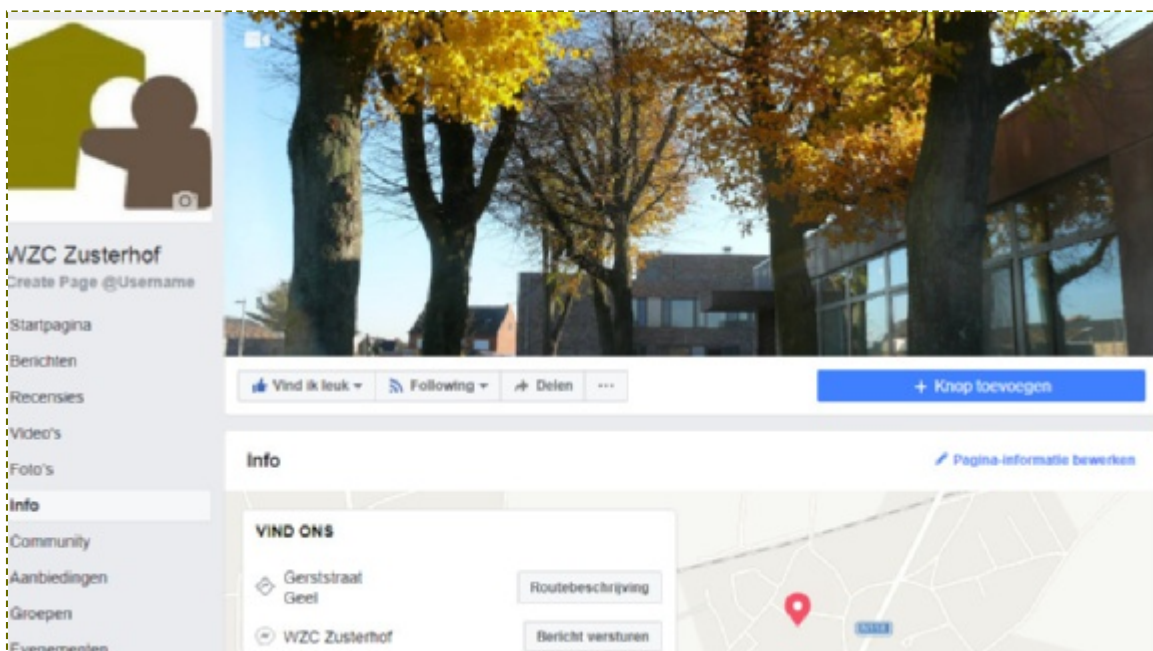
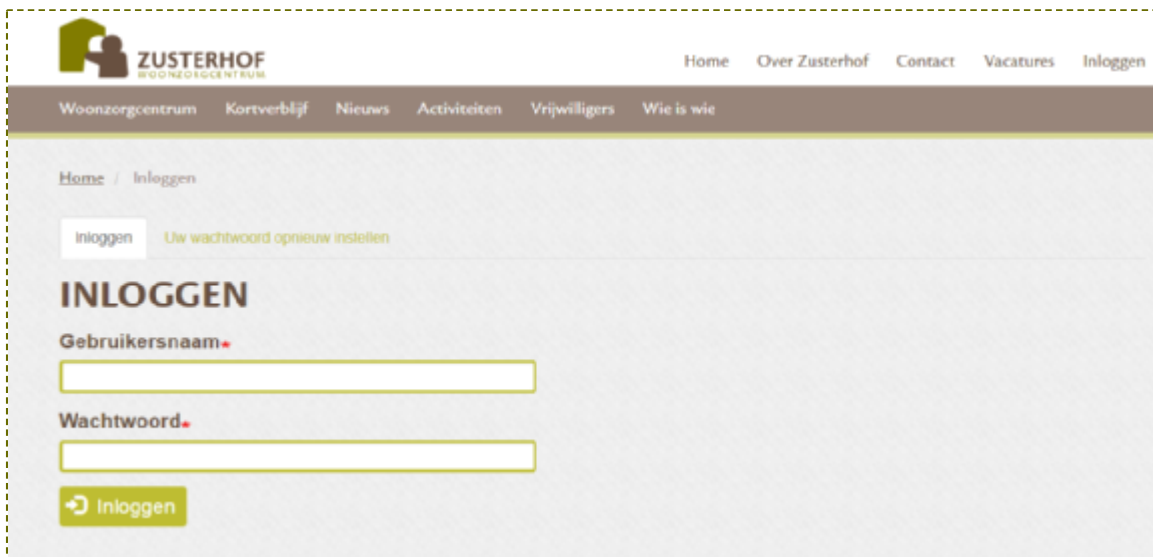


## Nieuwe website

De websites van beide huizen werden grondig vernieuwd. De lay-out werd gewijzigd om de websites mobielvriendelijk te maken (responsive design). Ook het contactformulier werd gewijzigd en de contactgegevens 'wie is wie' werden aangepast.

De opvallendste vernieuwing zijn echter de aparte toegangen voor groepen. Vanaf het voorjaar van 2018 kunnen via aparte logins bewoners en familieleden, medewerkers en stagiairs inloggen om persoonlijke foto's te bekijken en te delen, bepaalde documenten te downloaden of om formulieren in te vullen.

In 2017 werden voor beide huizen Facebookpagina's opgestart. Een mooi medium om het leven en wonen in beeld te brengen!



# Kerncijfers: bewoners

## Leeftijd

De gemiddelde leeftijd van de bewoners van Onze-Lieve-Vrouw bedraagt 84 jaar.  
De gemiddelde leeftijd van de bewoners van Zusterhof bedraagt 83 jaar.

### Onze-Lieve-Vrouw woonzorgcentrum

#### Leeftijdstabel man/vrouw op 31/12/2017

Leeftijd	M	V	Totaal
55-64	0	3	3
65-74	0	5	5
75-84	3	13	16
85-94	8	19	27
95-104	1	2	3
<b>totaal</b>	<b>12</b>	<b>42</b>	<b>54</b>
<b>Gemiddelde leeftijd</b>	89	82,2	83,8

### Zusterhof woonzorgcentrum

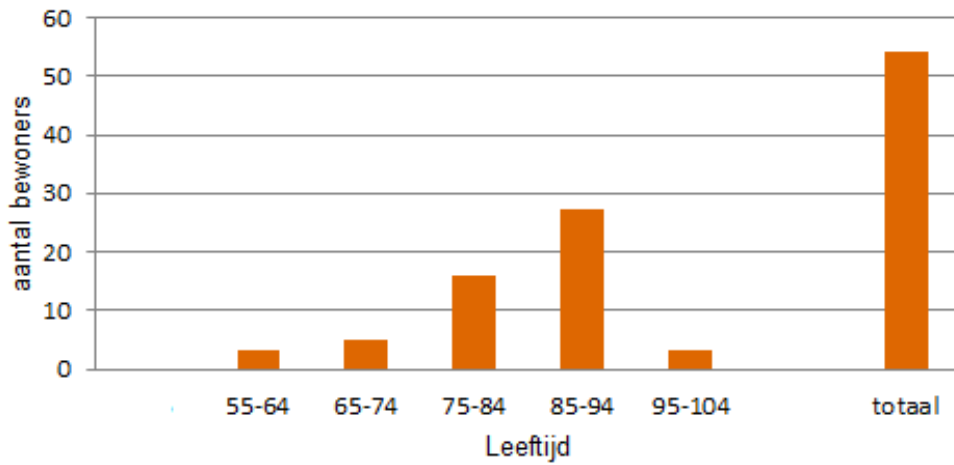
#### Leeftijdstabel man/vrouw op 31/12/2017

Leeftijd	M	V	Totaal
55-64	2	0	2
65-74	4	8	12
75-84	14	24	38
85-94	8	61	69
95-104	0	12	12
<b>totaal</b>	<b>28</b>	<b>105</b>	<b>133</b>
<b>Gemiddelde leeftijd</b>	79,4	87,2	83,3

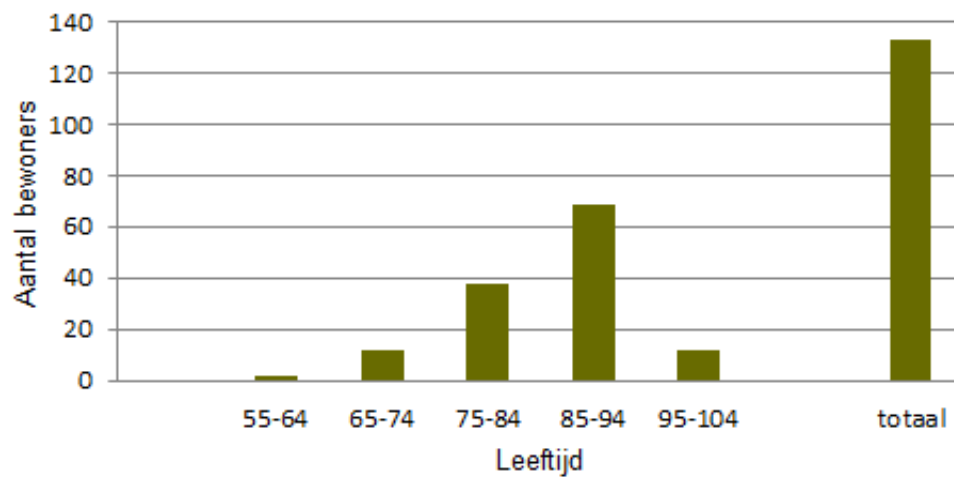




### Leeftijdscurve Onze-Lieve-Vrouw



### Leeftijdscurve Zusterhof



## Gemiddelde verblijfsduur

	<b>Onze-Lieve-Vrouw</b>
	<b>Gemiddeld</b>
<b>Aantal aanwezige permanente verblijven op 31/12/2017</b>	2 jaar

	<b>Zusterhof</b>
	<b>Gemiddeld</b>
<b>Aantal aanwezige permanente verblijven op 31/12/2017</b>	3 jaar, 8 maanden

## Herkomst bewoner

Het merendeel van onze bewoners is, in beide huizen, afkomstig van Geel.

	<b>Onze-Lieve-Vrouw</b>	<b>Zusterhof</b>
Arendonk	1	0
Balen	0	1
Beringen	0	1
Dessel	1	1
<b>Geel</b>	<b>44</b>	<b>100</b>
Ham	0	2
Herentals	0	1
Herenthout	0	1
Herselt	1	0
Kasterlee	0	2
Laakdal	0	5
Mol	2	7
Olen	1	4
Retie	0	1
Temse	1	1
Tessenderlo	1	1
<u>Vremde</u>	0	1
Waasmunster	0	1
Westerlo	1	3
Wiekevorst	1	0

## Kerncijfers: medewerkers

<b><u>Kerncijfers personeelskader 2017</u></b>	<b><u>Totaal</u></b>
Aantal fte	124
Aantal koppen	239
<b>Geslacht</b>	
Aantal mannen	25
Aantal vrouwen	214
Gemiddelde leeftijd	37
Baremieke anciënniteit	15,2



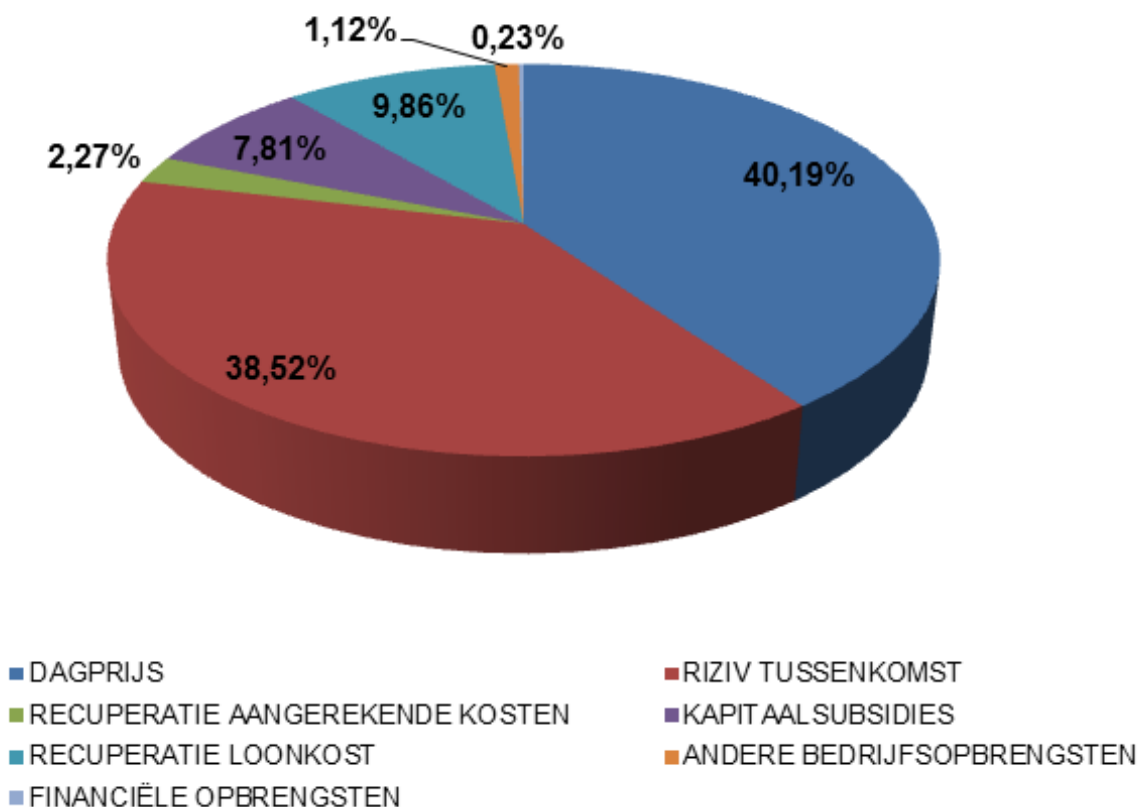
## Kerncijfers: financieel

### Samenstelling van de opbrengsten

De omzet bestaat voornamelijk uit opbrengsten m.b.t. de dagprijs voor de woonzorgcentra, de assistentiewoningen (40 %) en de tussenkomst die we vanuit het Riziv (38,50 %) ontvangen voor de bewoners in de woonzorgcentra.

In 2017 noteerden we een hoge bezettingsgraad voor beide huizen. De bezettingsgraad bedroeg 99,84% voor Zusterhof en 99,80% voor Onze-Lieve-Vrouw. De personeelssubsidies en de intrestsubsidies vertegenwoordigen 17,67 % van de bedrijfsopbrengsten.

### Samenstelling van de opbrengsten



Dagprijzen Zusterhof	
Rusthuiskamer	€ 56,26 / dag
Rusthuisflat één persoon	€ 60,58 / dag
Rusthuisflat echtpaar	€ 92,79 / dag
Kortverblijf	€ 56,95 / dag
Assistentiewoning	€ 35,87 / dag

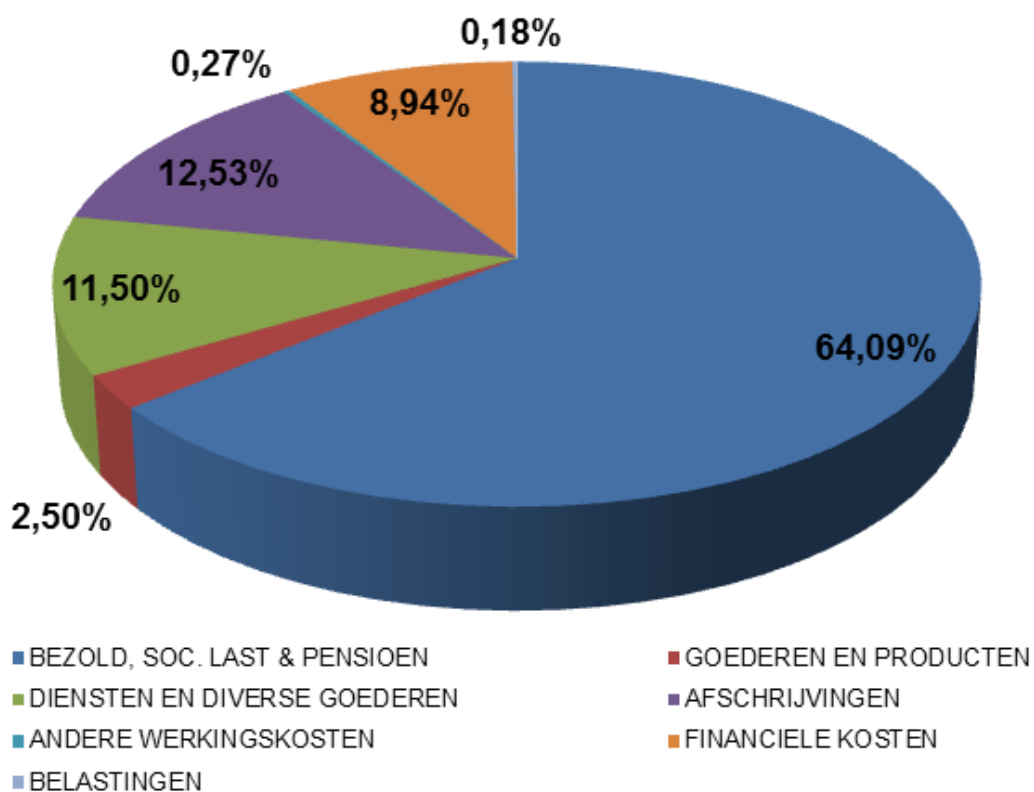
Forfaits datum 31/12/2017	
Zusterhof	€ 64,20 / dag
Onze-Lieve-Vrouw	€ 63,96 / dag

## Samenstelling van de kosten

De personeelskost bedraagt 64,09% van de totale exploitatiekost.

De afschrijvingen bepalen voor 12,53% de exploitatiekost (realisatie van recente nieuwbouwprojecten).

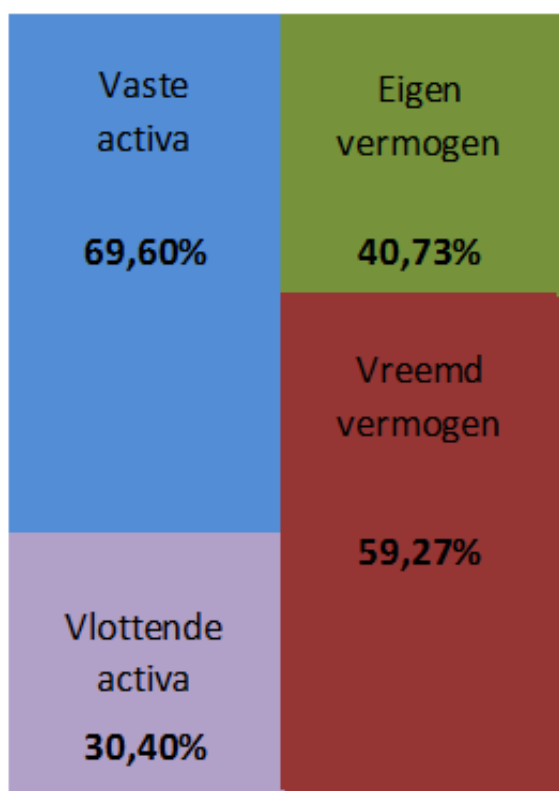
### Samenstelling van de kosten



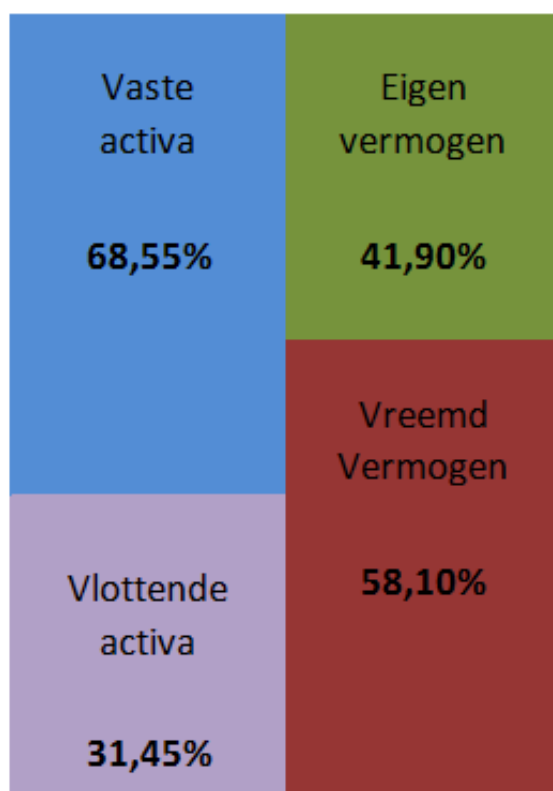
## Balansstructuur

Onderstaande grafiek geeft het procentueel aandeel van elke balansrubriek weer t.o.v. het balanstotaal. De vaste activa vertegenwoordigen 68,55 % van het balanstotaal (hoofdzakelijk nieuwbouwprojecten), Zij worden voor 58,10 % gefinancierd met vreemd vermogen (waaronder leningen). Het eigen vermogen (hoofdzakelijk investeringssubsidies en reserves) bedraagt 41,90 % van het balanstotaal. De vlottende activa (liquide middelen en vorderingen) vertegenwoordigen 31,45% van het balanstotaal.

### Balansstructuur 2016



### Balansstructuur 2017



## Ratio's

### Liquiditeit > 2

De vzw dient in staat te zijn aan haar korte termijnverplichtingen te voldoen.

### Solvabiliteit: minimum tussen 0,25 en 0,40

Eigen vermogen inclusief investeringssubsidies (gezien de grote impact van de investeringssubsidies) / totaal vermogen.

### Rentabiliteit: de bruto-rentabiliteit van het eigen vermogen > 12

Hierbij wordt de cashflow van de onderneming uitgedrukt als een percentage van het eigen vermogen, exclusief de kapitaal- of investeringssubsidies.

In 2017 werden betreffende ratio's gehaald.

	2017	2016
Liquiditeit current ratio)	0,04	0,04
Solvabiliteit	0,42	0,41
Rentabiliteit	0,14	0,11

## Resultaten

Resultatenrekening	2017	2016
<b>I. Bedrijfsopbrengsten</b>	100,00%	100,00%
Omzet	80,90%	79,93%
Lidgeld, schenkingen, legaten en subsidies	17,98%	18,79%
Andere opbrengsten	1,12%	1,28%
<b>II. Bedrijfskosten</b>	-87,76%	-88,54%
Goederen en voorraden	-2,41%	-2,66%
Diensten en diverse leveringen	-11,10%	-11,63%
Bezoldigingen en sociale lasten	-61,89%	-61,53%
Afschrijvingen en waardeverminderingen	-12,10%	-12,43%
Andere bedrijfskosten	-0,26%	-0,28%
<b>III. Bedrijfsresultaat</b>	12,24%	11,46%
<b>IV. Financiële opbrengsten</b>	0,23%	0,32%
<b>V. Financiële kosten</b>	-8,81%	-9,53%
<b>VI. Resultaat uit de gewone bedrijfsvoering</b>	3,67%	2,25%
<b>VII. + VIII. Uitzonderlijke resultaten</b>	0,02%	-0,56%
<b>IX. Resultaat van het boekjaar</b>	<b>3,68%</b>	<b>1,70%</b>

